

Arbetskraftsundersökningarna (AKU), 2010

Labour Force Surveys: 2010

I korta drag

Antalet personer i arbetskraften uppgick 2010 till 4 962 000, en ökning med 55 000. Det motsvarar ett arbetskraftstal på 70,7 procent för befolkningen i åldern 15-74 år. Jämfört med föregående år ökade männens arbetskraftstal med 0,5 procentenheter till 73,9 procent. Kvinnornas arbetskraftstal var under året i genomsnitt 67,4 procent.

Under 2010 ökade antalet sysselsatta och därmed bröts den negativa trend som har varit i sysselsättningen sedan hösten 2008. I genomsnitt var 4 546 000 i åldern 15-74 år sysselsatta, vilket är 47 000 fler jämfört med året innan. Ökningen förklaras av att 43 000 fler män var sysselsatta.

Sysselsättningsgraden, dvs. andelen sysselsatta av befolkningen, var 64,7 procent för personer i åldern 15-74 år. Andelen sysselsatta ökade bland männen med 0,5 procentenheter jämfört med 2009 till 67,6 procent. För kvinnorna var sysselsättningsgraden 61,8 procent.

I genomsnitt var 4 048 000 personer anställda vilket är 31 000 fler än 2009, en ökning som enbart var bland männen. Den anställningsform som ökade var tidsbegränsat anställda, 27 000 fler hade en sådan typ av anställning.

Personer som vanligen arbetar heltid, det vill säga 35 timmar eller mer per vecka uppgick till 3 472 000 vilket är en ökning med 69 000 eller motsvarande 2,0 procent. 43 000 fler män arbetade heltid och 26 000 fler kvinnor.

Antalet arbetade timmar uppgick under 2010 till i genomsnitt 140,9 miljoner timmar per vecka. Jämfört med året innan är det en ökning med 5,9 miljoner timmar.

Till skillnad från 2009 skedde det inte någon ökning av antalet arbetslösa under året. I genomsnitt var 416 000 personer i åldern 15-74 år arbetslösa, varav 223 000 var män och 193 000 var kvinnor. Arbetslöshetstalet, andelen av arbetskraften som är arbetslösa, uppgick till 8,4 procent. Antalet långtidsarbetslösa ökade med 17 000 till 132 000 under 2010. Med långtidsarbetslösa menas personer som haft en sammanhängande arbetslöshetstid på minst 27 veckor.

Personer i åldern 15-74 år som stod utanför arbetskraften, dvs. personer som varken är sysselsatta eller arbetslösa, var i genomsnitt 2 060 000. Jämfört med 2009 minskade antalet som stod utanför arbetskraften på grund av sjukdom med 62 000 medan antalet pensionärer ökade med 58 000.



Linda Wahlman
Tfn 08-506 949 44
E-post:fornamn.efternamn@scb.se
Dan Lundberg
Tfn 08-506 941 37
E-post:fornamn.efternamn@scb.se

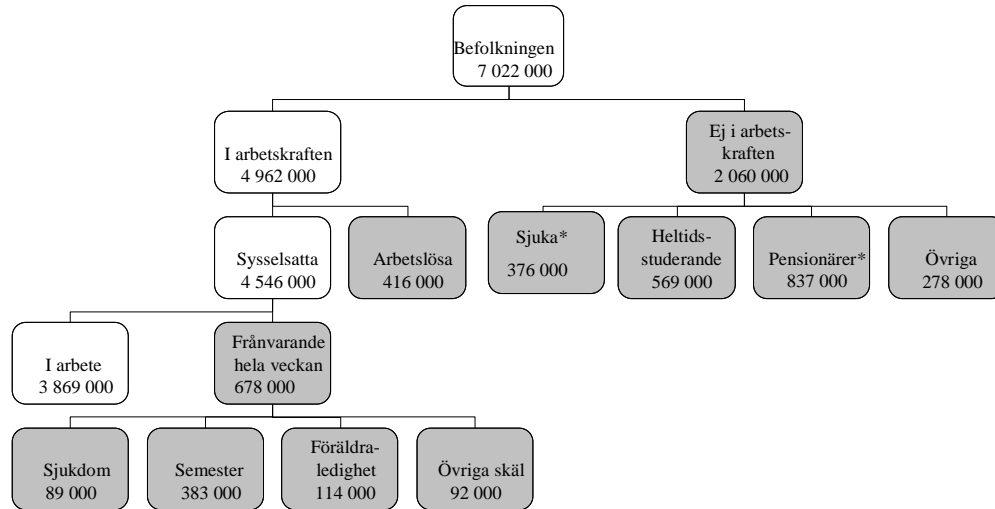
Statistiken har producerats av SCB, som ansvarar för officiell statistik inom området.

Innehåll

STATISTIKEN MED KOMMENTARER	3
Arbetsmarknaden för befolkningen 15-74 år, 2010.....	3
Befolkningen	3
Arbetskraften.....	3
Sysselsatta.....	3
Anställda.....	4
Överenskommen arbetstid	4
Arbetade timmar	4
Arbetslösa.....	5
Personer ej i arbetskraften	5
TABELLER	6
1. Befolkningen 15-74 år efter arbetskraftstillhörighet. År 2010 samt år 2009.....	6
2. Befolkningen 15-24 år efter arbetskraftstillhörighet. År 2010 samt år 2009.....	7
Teckenförklaring	8
DIAGRAM	9
Diagram 1. Andel sysselsatta, arbetslösa resp. ej i arbetskraften inom olika åldersgrupper, 2010	9
Diagram 2. Personer ej i arbetskraften fördelade efter huvudsaklig verksamhet, 2010 ...	9
FAKTA OM STATISTIKEN	10
Detta omfattar statistiken	10
Definitioner och förklaringar i Arbetskraftsundersökningarna	11
Så görs statistiken.....	13
Statistikens tillförlitlighet.....	13
Bra att veta.....	14
Annan statistik	14
IN ENGLISH.....	15
Labour Force Surveys, 2010.....	15
List of tables	15
List of terms	16

Statistiken med kommentarer

Arbetsmarknaden för befolkningen 15-74 år, 2010



De gråmarkerade rutorna visar vilka undergrupper som ingår i gruppen *Personer ej i arbete*.

*) Förtidspensionärer av hälsoskäl ingår i gruppen *Sjuka*.

Befolkningen

Befolkningen i åldern 15-74 år uppgick 2010 till i genomsnitt 7 022 000, jämfört med 2009 var det 67 000 fler. Den största antalsmässiga och procentuella ökningen av befolkningen var bland personer i åldern 65-74 år. Denna åldersgrupp ökade med 45 000, vilket motsvarar en ökning med 5,2 procent.

Arbetskraften

Antalet personer i arbetskraften, det vill säga personer som antingen är sysselsatta eller arbetslösa, ökade till 4 962 000, vilket är 55 000 fler jämfört med året innan. Ökningen förklaras till stor del av att 43 000 fler män var i arbetskraften.

Det relativa arbetskraftstalet är andelen av befolkningen som är i arbetskraften. Under 2010 var arbetskraftstalet 70,7 procent för personer i åldern 15-74 år, 73,9 för män och 67,4 för kvinnor. För männen innebär det en ökning av arbetskraftstalet med 0,5 procentenheter jämfört med 2009.

Sysselsatta

Antalet sysselsatta ökade 2010 efter den nedgång som var under 2009. År 2010 var 47 000 fler personer sysselsatta jämfört med året innan. Männen bidrog till ökningen av antalet sysselsatta genom att 43 000 fler var sysselsatta. I genomsnitt var 4 546 000 personer i åldern 15-74 år sysselsatta, varav 2 401 000 var män och 2 145 000 var kvinnor. Den största delen av ökningen utgjordes av personer i åldern 25-54 år där antalet sysselsatta ökade med 40 000 personer till 3 115 000.

Bland ungdomarna i åldern 15-24 år var 479 000 sysselsatta. Antalet sysselsatta ökade bland personer i åldern 20-24 år, 14 000 fler vilket motsvarar en ökning med 4,0 procent.

Sysselsättningsgraden, andelen sysselsatta av befolkningen, låg under 2010 kvar på samma nivå som året innan, det vill säga 64,7 procent. Bland männen skedde det dock en ökning, andelen ökade med 0,5 procentenheter till 67,6 procent. Sysselsättningsgraden för kvinnorna var 61,8 procent.

För personer i åldern 25-54 år steg sysselsättningsgraden med 0,6 procentenheter till 85,0 procent. Ökningen beror på att männens sysselsättningsgrad i åldersgruppen ökade 1,1 procentenheter.

Antalet personer som var i arbete ökade under 2010. I genomsnitt var 3 869 000 i arbete, vilket är 83 000 fler jämfört med föregående år. Av dessa var 2 099 000 män, en ökning med 68 000 och 1 770 000 var kvinnor.

Bland de utrikes födda var 652 000 sysselsatta 2010, vilket kan jämföras med 639 000 år 2009. Sysselsättningsgraden var 55,2 procent. Bland utrikesfödda kvinnor minskade den med 2,0 procentenheter till 50,5 procent. Bland de utrikesfödda männen var sysselsättningsgraden 60,3 procent.

De tre näringsgrenarna där flest personer var sysselsatta var som föregående år *Finansiell verksamhet, Vård och omsorg* samt *Tillverkning och utvinning, energi och miljö*, 709 000, 700 000 respektive 602 000 sysselsatta 2010. En ökning skedde inom byggverksamheten där antalet sysselsatta ökade med 11 000 till 305 000.

Antalet sysselsatta ökade mest i de tre största länen. I Stockholms län ökade antalet med 16 000, i Västra Götalands län med 12 000 och i Skåne län var 14 000 fler sysselsatta jämfört med 2009. Det län med störst procentuell ökning av antalet sysselsatta var däremot Gävleborgs län, där antalet sysselsatta ökade med 4,6 procent vilket motsvarar 6 000 personer.

Av de sysselsatta var 54 000 personer sysselsatta utomlands men folkbokförda i Sverige.

Anställda

Under 2010 hade i genomsnitt 4 048 000 personer i åldern 15-74 år en anställning, vilket är en ökning med 31 000 jämfört med året innan. Ökningen förklaras av att 30 000 fler män hade en anställning. Av de anställda hade 3 409 000 en fast anställning och 639 000 en tidsbegränsad anställning. Den anställningsform som ökade var tidsbegränsat anställda, totalt 27 000 fler hade en sådan anställning, vilket motsvarar en ökning med 4,3 procent.

Bland ungdomarna i åldern 15-24 år minskade antalet fast anställda med 12 000 till 199 000 medan antalet tidsbegränsat anställda ökade med 23 000 till 266 000.

Antalet anställda ökade inom privat sektor med 29 000 personer jämfört med 2009 och var 2 687 000.

Överenskommen arbetstid

Personer som vanligen arbetar heltid, det vill säga arbetar 35 timmar eller mer per vecka, ökade med 69 000 till 3 472 000. Det var en ökning bland män och kvinnor med 43 000 respektive 26 000. Samtidigt som att antalet kvinnor som arbetar heltid ökade, minskade antalet som arbetar så kallad lång deltid, 20-34 timmar per vecka, med 17 000. Bland männen var det däremot inte någon minskning av antalet deltidsarbetande.

Arbetade timmar

Det totala antalet arbetade timmar uppgick under 2010 till i genomsnitt 140,9 miljoner per vecka, vilket är en ökning med 5,9 miljoner timmar jämfört med 2009. Ökningen av antalet arbetade timmar skedde bland män och kvinnor med 4,2 respektive 1,8 miljoner timmar. Uppgången av antalet arbetade timmar avspeglas i ökningen av antalet personer i arbetet.

Bland de anställda uppgick antalet övertidstimmar i huvudsysslan till 4,6 miljoner per vecka, en ökning med 0,4 miljoner, eller 9,3 procent. Av övertidstimmarerna var i sin tur 3,3 miljoner med ersättning, vilket är en ökning med 0,3 miljoner.

Samtidigt som att antalet arbetade timmar ökade, minskade antalet frånvarotimmar i huvudsysslan. Under 2010 var antalet frånvarotimmar i huvudsysslan i genomsnitt 33,5 miljoner per vecka vilket är en minskning med 2,7 miljoner timmar. Minskningen berodde till viss del på ett minskat antal sjukfrånvarotimmar men till största del på helgdagsledigheter.

Av de arbetade timmarna utfördes 1,8 miljoner timmar av personer sysselsatta utomlands men folkbokförda i Sverige.

Arbetslösa

Under 2009 ökade arbetslösheten jämfört med tidigare år men under 2010 skedde det inte någon ytterligare ökning jämfört med året innan. Antalet arbetslösa var 2010 i genomsnitt 416 000 personer i åldern 15-74 år, varav 223 000 var män och 193 000 var kvinnor.

Jämfört med föregående år var det dock fler arbetslösa kvinnor i åldern 25-54 år, en ökning med 7 000 till 100 000 personer. Bland ungdomarna i åldern 15-24 år var det inte någon säkerställd förändring av antalet arbetslösa. År 2010 var 162 000 ungdomar arbetslösa, varav 74 000 det vill säga närmare hälften var heltidsstuderande.

Det relativa arbetslöshetsstalet, det vill säga andelen arbetslösa av arbetskraften, var under 2010 i genomsnitt 8,4 procent för befolkningen i åldern 15-74 år. Inte heller detta är någon säkerställd förändring jämfört med året innan. Arbetslöshetsstalet för männen var 8,5 procent och motsvarande för kvinnorna var 8,2 procent. Ungdomarna i åldern 15-24 år hade under året en arbetslöshet som i genomsnitt motsvarade 25,2 procent av arbetskraften i åldersgruppen. Arbetslöshetsstalet för män i åldern 25-54 år sjönk dock från 6,4 till 6,0 procent under 2010.

Bland de utrikes födda ökade arbetslösheten med 0,9 procentenheter till 16,0 procent. Detta berodde på att andelen arbetslösa ökade bland de utrikes födda kvinnorna, från 14,3 till 16,5 procent, en ökning med 2,2 procentenheter.

I Västernorrlands län ökade arbetslösheten med 1,8 procentenheter till 10,8 procent. Detta län tillhörde även en av de delar av landet som hade högst arbetslöshet under året, tillsammans med bland annat Västmanlands och Östergötlands län. Det enda länet där det skett en minskning av arbetslösheten är Gotlands län, där sjönk andelen arbetslösa till 6,6 procent, en minskning med 2,3 procentenheter.

Antalet långtidsarbetslösa, personer med en sammanhängande arbetslöshetsperiod på minst 27 veckor, uppgick 2010 till 132 000. Jämfört med 2009 var det 17 000 fler långtidsarbetslösa, en ökning där männen stod för lika stor del som kvinnorna. Bland ungdomarna i åldern 15-24 år uppgick antalet långtidsarbetslösa till 28 000, en ökning med 6 000 personer.

Personer ej i arbetskraften

Gruppen *ej i arbetskraften* består av personer som varken är sysselsatta eller arbetslösa, och utgörs framförallt av heltidsstuderande som inte har sökt eller kunnat ta arbete, pensionärer och sjuka.

Under 2010 var 2 060 000 personer utanför arbetskraften, varav 927 000 var män och var 1 133 000 kvinnor. Som året innan minskade antalet utanför arbetskraften på grund av sjukdom samtidigt som antalet pensionärer ökade. Jämfört med 2009 betraktade sig 62 000 färre som sjuka, en minskning med 14,1 procent och 58 000 fler betraktade sig som pensionärer, en ökning med 7,5 procent.

Tabeller

Efter sista tabellen återfinns en teckenförklaring till vissa noter som ingår i tabellerna.

1. Befolkningen 15-74 år efter arbetskraftstillhörighet. År 2010 samt år 2009

1. Population aged 15-74 years by labour force status. Year 2010 and year 2009

	År 2010 Antal 1000-tal	Andel proc	År 2009 Antal 1000-tal	Andel proc	Föränd. sedan år 2009 Antal	Minimi- krav för föränd- ring **
1. Befolkningen (=2+3)	7 022	100,0	6 955	100,0	67	
Män	3 551	100,0	3 516	100,0	35	
Kvinnor	3 471	100,0	3 439	100,0	32	
2. Arbetskraften (=2a+2b)	4 962 ± 17	70,7	4 907 ± 17	70,6	55 *	22
Män	2 624 ± 12	73,9	2 581 ± 12	73,4	43 *	16
Kvinnor	2 337 ± 13	67,4	2 326 ± 14	67,6	12	17
2a. Sysselsatta	4 546 ± 17	64,7	4 499 ± 18	64,7	47 *	22
Män	2 401 ± 13	67,6	2 359 ± 13	67,1	43 *	16
Kvinnor	2 145 ± 13	61,8	2 140 ± 14	62,2	5	17
Anställda	4 048 ± 19		4 018 ± 20		31 *	24
Män	2 041 ± 14		2 011 ± 15		30 *	19
Kvinnor	2 007 ± 14		2 007 ± 15		0	18
Fast anst.	3 409 ± 18		3 405 ± 20		4	24
Män	1 756 ± 15		1 751 ± 16		5	19
Kvinnor	1 653 ± 13		1 654 ± 15		-1	17
Tidsbegränsat anst.	639 ± 13		613 ± 14		27 *	18
Män	285 ± 9		260 ± 9		25 *	12
Kvinnor	354 ± 10		353 ± 10		1	13
Undersysselsatta ^[1]	296 ± 10	6,5	306 ± 11	6,8	-10	13
Män	125 ± 6	5,2	126 ± 7	5,4	-2	8
Kvinnor	172 ± 7	8,0	180 ± 8	8,4	-8	10
I arbete	3 869 ± 15		3 785 ± 16		83 *	20
Män	2 099 ± 11		2 030 ± 12		68 *	15
Kvinnor	1 770 ± 12		1 755 ± 12		15	16
2b. Arbetslösa ^[1]	416 ± 8	8,4	408 ± 8	8,3	7	11
därav heltidsstuderande	127 ± 5		99 ± 5		28 *	7
Män	223 ± 6	8,5	222 ± 7	8,6	0	9
Kvinnor	193 ± 6	8,2	186 ± 6	8,0	7	8
3. Eji i arbetskraften	2 060 ± 17		2 048 ± 17		12	22
Män	927 ± 12		935 ± 12		-8	16
Kvinnor	1 133 ± 13		1 113 ± 14		20 *	17
Latent arbetssökande	129 ± 9		132 ± 8		-3	11
Män	64 ± 6		65 ± 6		-1	8
Kvinnor	65 ± 6		67 ± 6		-2	8
Arbetade timmar (miljoner)	140,9 ± 0,8		135,0 ± 0,8		5,9 *	1,0
Män	81,5 ± 0,6		77,3 ± 0,6		4,2 *	0,8
Kvinnor	59,4 ± 0,5		57,6 ± 0,6		1,8 *	0,7

Uppgifterna i tabellen kommer från AKU:s Grundtabeller 1, 2, 8, 16 och 18. I dessa tabeller finns mer utförliga uppgifter (t.ex. uppdelning på ålder).

[1] Andelen undersysselsatta anges i procent av antalet sysselsatta och andelen arbetslösa anges i procent av antalet personer i arbetskraften.

2. Befolkningen 15-24 år efter arbetskraftstillhörighet. År 2010 samt år 2009

2. Population aged 15-24 years by labour force status. Year 2010 and year 2009

	År 2010 Antal 1000-tal	Andel proc	År 2009 Antal 1000-tal	Andel proc	Föränd. sedan år 2009 Antal	Minimi- krav för föränd- ring **
1. Befolkningen (=2+3)	1 246	100,0	1 232	100,0	14	
Män	638	100,0	631	100,0	7	
Kvinnor	607	100,0	601	100,0	7	
2. Arbetskraften (=2a+2b)	641 ± 10	51,5	624 ± 10	50,7	17 *	14
Män	330 ± 7	51,8	319 ± 7	50,6	11 *	9
Kvinnor	311 ± 8	51,2	305 ± 8	50,8	6	10
2a. Sysselsatta	479 ± 10	38,5	468 ± 10	38,0	11	13
Män	242 ± 7	37,9	235 ± 7	37,3	7	9
Kvinnor	237 ± 7	39,1	233 ± 7	38,8	4	10
Anställda	465 ± 10		455 ± 10		10	13
Män	232 ± 7		226 ± 7		6	9
Kvinnor	233 ± 8		229 ± 7		4	10
Fast anst.	199 ± 8		212 ± 8		-12 *	11
Män	114 ± 6		122 ± 6		-8 *	8
Kvinnor	86 ± 6		90 ± 6		-4	7
Tidsbegränsat anst.	266 ± 8		243 ± 8		23 *	11
Män	119 ± 5		104 ± 5		15 *	7
Kvinnor	147 ± 6		139 ± 6		8	9
Undersysselsatta ^[1]	88 ± 6	18,3	91 ± 6	19,5	-4	8
Män	38 ± 4	15,5	40 ± 4	17,1	-3	5
Kvinnor	50 ± 4	21,1	51 ± 4	21,9	-1	6
I arbete	427 ± 8		412 ± 8		14 *	11
Män	219 ± 6		210 ± 6		9 *	7
Kvinnor	208 ± 6		202 ± 6		5	8
2b. Arbetslösa ^[1]	162 ± 5	25,2	156 ± 6	25,0	6	8
därav heltidsstuderande	74 ± 4		63 ± 4		11 *	6
Män	88 ± 4	26,7	84 ± 4	26,3	4	6
Kvinnor	74 ± 4	23,7	72 ± 4	23,7	1	5
3. Ej i arbetskraften	605 ± 10		608 ± 10		-3	14
Män	308 ± 7		312 ± 7		-4	9
Kvinnor	297 ± 8		295 ± 8		1	10
Latent arbetssökande	77 ± 7		82 ± 6		-5	9
Män	39 ± 5		41 ± 4		-2	6
Kvinnor	38 ± 5		41 ± 5		-3	7

Uppgifterna i tabellen kommer från AKU:s *Grundtabeller* 1, 2, 16 och 18. I tabellerna finns mer utförliga uppgifter (t.ex. uppdelning på ålder).

[1] Andelen undersysselsatta anges i procent av antalet sysselsatta och andelen arbetslösa anges i procent av antalet personer i arbetskraften.

Teckenförklaring

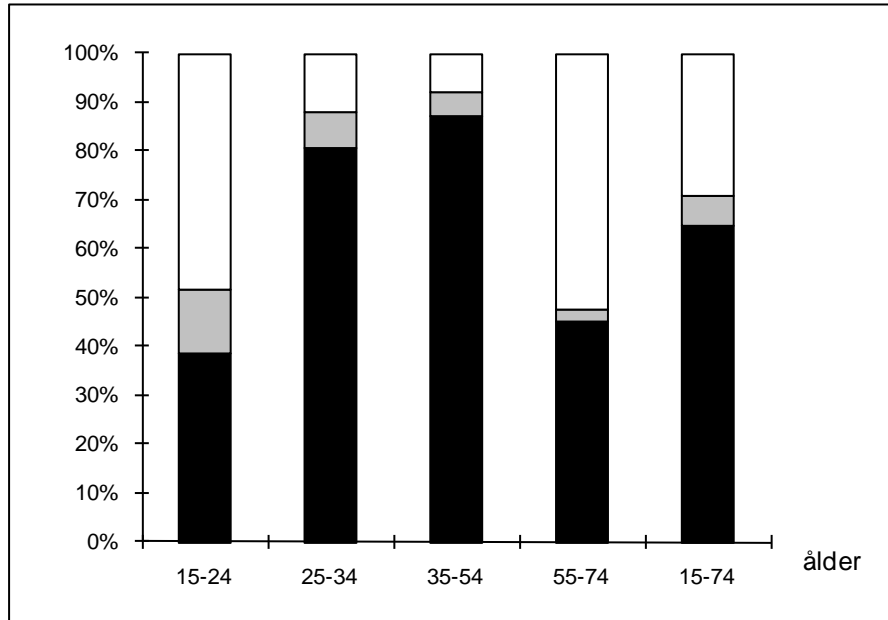
Explanation of symbols

*	Anger att förändringen är statistiskt säkerställd på ett års sikt, 95 procents signifikansnivå.	Denotes a statistically significant change in one year time, 95 % level of significance
**	Anger minimikrav i antal för att förändringen skall vara statistiskt säkerställd på ett års sikt, 95 procents signifikansnivå	Denotes the minimum change required to obtain a statistically significant change in one year time, 95 % level of significance.

Diagram

Diagram 1. Andel sysselsatta, arbetslösa resp. ej i arbetskraften inom olika åldersgrupper, 2010

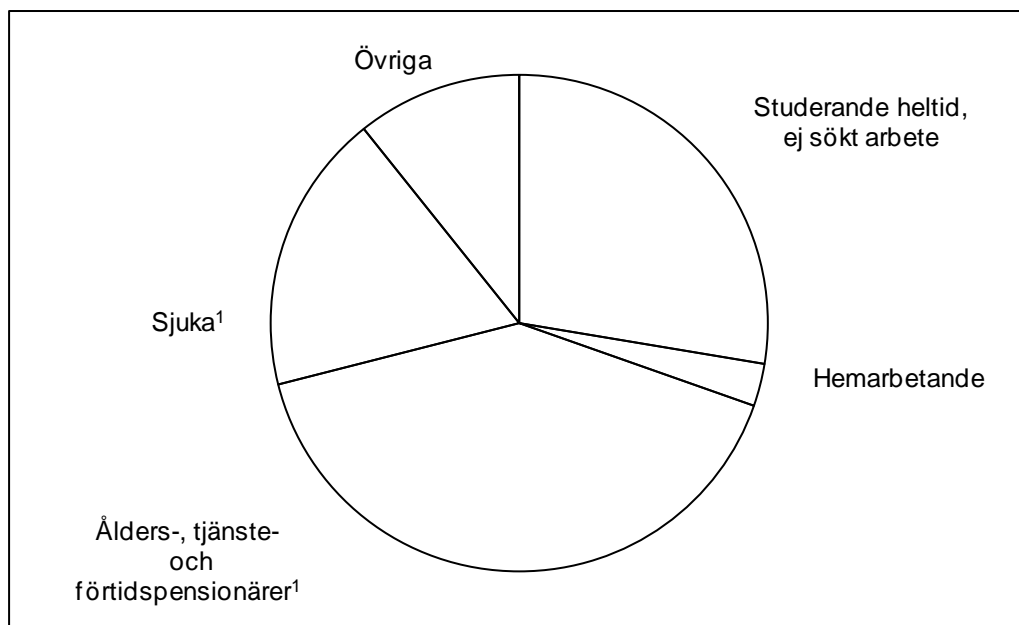
1. Per cent employed, unemployed, not in the labour force within different age groups, 2010



■ Sysselsatta ■ Arbetslösa □ Ej i arbetskraften

Diagram 2. Personer ej i arbetskraften fördelade efter huvudsaklig verksamhet, 2010

2. Persons not in the labour force by main activity, 2010



1) Förtidspension av hälsoskäl ingår i gruppen Sjuka

Fakta om statistiken

Arbetskraftsundersökningarna (AKU) utförs varje månad. Syftet med undersökningarna är att beskriva den aktuella arbetsmarknadssituationen för befolkningen i åldern 15-74 år samt att ge information om utvecklingen på arbetsmarknaden. AKU:s uppgift om arbetslösa är det officiella arbetslöshetstalet.

Undersökningarna baseras på ett representativt urval av 29 500 personer per månad. Datasamlingen sker i första hand genom telefonintervjuer av SCB:s intervjuare. Utifrån de månadsvisa uppgifterna beräknas också skattningar för kvartals- och årsgenomsnitt.

Från år 2001 är AKU EU-anpassad i enlighet med EU-reglering No 577/98. I april 2005 anpassades även den nationella AKU till EU:s förordning No 430/2005, vilket bl.a. innebar att flertalet intervjufrågor förändrades liksom definitioner av flera variabler. Resultaten är dock inte helt jämförbara avseende arbetslösa. Den internationellt harmoniserade definitionen av arbetslöshet tillämpas i AKU fr.o.m. år 2007, vilket innebär att även heltidsstuderande som söker arbete och kan ta ett arbete räknas som arbetslösa. Från och med 2009 har EU förordningen ersatts av No 377/2008.

Detta omfattar statistiken

Målpopulationen i AKU var ursprungligen 16-64 år. Från och med 2001 ändrades målpopulationen till att omfatta åldersintervallet 15 – 74 år, men redovisningarna fortsatte att omfatta åldrarna 16-64 år. Från och med oktober 2007 omfattar även redovisningarna åldersgruppen 15-74 år.

De statistiska storheter/parametrar som primärt skattas redovisar antal och andel personer med olika arbetsmarknadsförhållanden för Sveriges befolkning i åldrarna 15-74 år. Exempel är sysselsatta, arbetslösa, relativa arbetslöshetstal, arbetskraftstal, antal utförda arbetstimmar, frånvarotimmar. Dessutom redovisas även osäkerhetstal för skattningarna.

Resultaten publiceras i form av pressmeddelanden, Statistiska meddelanden (SM) m.m. De mest detaljerade redovisningarna publiceras i månads-, kvartals- och årsvisa grundtabeller. Dessutom framställs ett antal tilläggstabeller för kvartal och år. För kvartal finns även flödestabeller. Tilläggs- och flödestabellerna ingår inte i Sveriges officiella statistik. Från och med april 2005 är statistiken tillgänglig på Internet via SCB:s hemsida www.scb.se/aku. Regionala data presenteras kvartals- och årsvis. Statistik över inrikes-/utrikes födda presenteras fortlöpande.

Från och med tredje kvartalet 2008 ges kvartalsvis en fördjupad redovisning av arbetsmarknaden i form av ”Tabeller avseende befolkningen ej i arbete”. Tabellerna beskriver den aktuella situationen för dem som inte arbetar samt fördelningen över tid. Redovisningen sker efter bakgrundsvariablerna ålder, utbildningsnivå respektive efter inrikes-/utrikes födda. Tabeller avseende befolkningen ej i arbete finns framtagna kvartalsvis från och med andra kvartalet 2005.

I AKU undersöks samtliga veckor under året. Varje undersökningsmånad innehåller således 4 eller 5 mätveckor och varje kvartal 13 mätveckor. Årsgenomsnittet baseras på alla veckor under året.

Vissa tekniska data om AKU 2010:

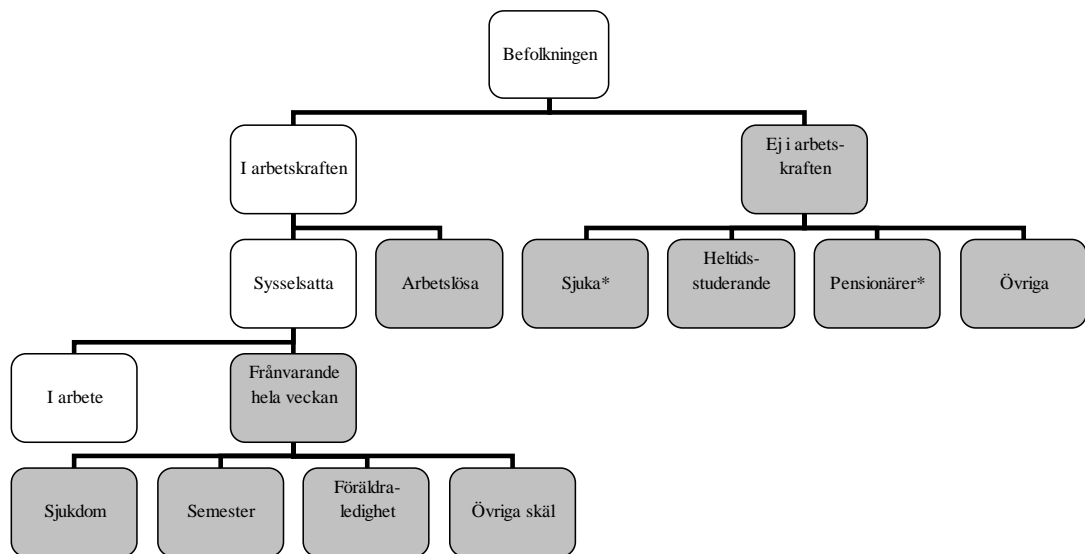
Referensperioden för 2010 omfattade veckorna under 4 januari 2010 – 2 januari 2011, totalt 52 veckor.

Resultaten baseras på drygt 260 000 intervjuer. Bortfallet vid fältarbetet (dvs. den andel av nettourvalet för vilken intervjuuppgifter ej kunnat erhållas) var totalt 23,8 procent. Andelen som avböjt medverkan var 10,8 procent och 12,1 procent av urvalspersonerna var oanträffbara. Bortfall av annat skäl var 0,8 procent.

Definitioner och förklaringar i Arbetskraftsundersökningarna

April 2005 infördes en ny EU-anpassad Arbetskraftsundersökning, vilket medför att vissa av nedanstående definitioner **inte är jämförbara** med de definitioner som använts till och med mars 2005. Oktober 2007 ändrades den svenska officiella arbetslöshetsdefinitionen till att, i enlighet med ILO:s definitioner och EU:s förordningar, även omfatta heltidsstuderande som sökt och kunnat arbeta. Även åldersgruppen är ändrad i AKU till att avse 15-74 år mot tidigare 16-64 år. För mer information om detta se www.scb.se/aku.

Nedanstående figur visar sambandet mellan några centrala begrepp i AKU. Av figuren framgår också uppdelningen av "befolkningen ej i arbete" på olika grupper vilka är gråmarkerade.



De gråmarkerade rutorna visar vilka undergrupper som ingår i gruppen Personer ej i arbete.

*) Förtidspensionärer av hälsoskäl ingår i gruppen *Sjuka*

Sysselessatta omfattar följande grupper:

-personer som under en viss vecka (mätveckan) utförde något arbete (minst en timme), antingen som avlönade arbetstagare, som egna företagare (inklusive fria yrkesutövare) eller oavlönade medhjälpare i företag tillhörande make/maka eller annan medlem av samma hushåll (= **sysselessatta, i arbete**).

-personer som inte utförde något arbete enligt ovan, men som hade anställning, arbete som medhjälpare hushållsmedlem eller egen företagare (inklusive fria yrkesutövare) och var tillfälligt frånvarande under hela mätveckan. Frånvaron räknas oavsett om den varit betald eller inte (= **sysselessatta, frånvarande från arbetet**). Orsak till frånvaron kan vara sjukdom, semester, tjänstledighet (t ex för vård av barn eller studier), värnpliktstjänstgöring, arbetskonflikt eller ledighet av annan anledning.

Personer som deltar i vissa arbetsmarknadspolitiska program räknas som sysselessatta, t.ex. offentligt skyddat arbete, Samhall, start av näringsverksamhet eller anställning med lönebidrag eller anställningsstöd.

Fast anställda omfattar personer med tillsvidareanställning.

Tidsbegränsat anställda omfattar personer med vikariat, anställningsstöd, säsongsarbete, provanställning eller objekts-/projektanställning samt övriga former av tidsbegränsade anställningar.

Undersysselessatta omfattar personer som är sysselessatta men som arbetar mindre än de skulle vilja göra och som hade kunnat börja arbeta mer under mätveckan eller inom 14 dagar från mätveckans slut.

Arbetslösa omfattar följande grupper:

-personer som var utan arbete under mätveckan men som **sökt** arbete under de senaste fyra veckorna (mätveckan och tre veckor bakåt) och **kunde** arbeta mätveckan eller börja inom 14 dagar från mätveckans slut. Arbetslösa omfattar även personer som har fått ett arbete som börjar inom tre månader, förutsatt att de skulle ha kunnat arbeta mätveckan eller börja inom 14 dagar från mätveckans slut.

Relativa arbetslöshetsstalet: Andelen (%) arbetslösa av antalet personer i arbetskraften.

I arbetskraften omfattar personer som är antingen sysselsatta eller arbetslösa.

Relativa arbetskraftstalet: Andelen (%) personer i arbetskraften av befolkningen.

Ej i arbetskraften omfattar:

-personer som varken är sysselsatta eller arbetslösa. Gruppen omfattar bl.a. personer som är studerande som inte har eller sökt arbete, pensionärer, hemarbetande, värnpliktiga eller långvarigt sjuka. Deltagare i de arbetsmarknadspolitiska program som betraktas som utbildning, t.ex. arbetspraktik och arbetsmarknadsutbildning, ingår också i gruppen.

Latent arbetssökande ingår i "ej i arbetskraften" och består av personer som velat och kunnat arbeta mätveckan, men som inte sökt arbete. Till denna grupp hänfördes också t.o.m. AKU september 2007 heltidsstuderande som sökt arbete

Gruppen **personer ej i arbete** består av följande tre undergrupper:

-sysselsatta som varit frånvarande från arbetet hela mätveckan

-arbetslösa

-personer ej i arbetskraften

Näringsgren

Näringsgren bestäms för personer i arbetskraften med utgångspunkt av verksamheten vid det arbetsställe där personen huvudsakligen är, eller senast varit, sysselsatt.

Kodningen av näringsgren är anpassad till SNI (Standard för Svensk Näringsgrensindelning) som utgår från EU:s näringsgrensstandard NACE (Nomenclature Générale des Activités Economiques dans les Communautés Européennes). Under perioden 1995-2002 användes SNI1992 vid kodningen av AKU och under perioden 2003-2008 användes SNI2002. Under 2009 har en ny standard för klassificering av näringsgren, SNI 2007, tagits i bruk.

Sektor (för anställda)

Vid klassificeringen av de anställda efter sektorstillhörighet (statlig, kommunal och privat) tillämpar AKU från och med januari 2001 en harmoniserad sektorredovisning utifrån Standarden för institutionell sektorindelning 2000. Klassificering görs utifrån företagets sektortillhörighet.

Yrke

Från och med 1997 klassas yrke enligt Standard för svensk yrkesklassificering (SSYK), den svenska versionen av EU:s yrkesklassificering ISCO_88 (COM).

Utbildning

Uppgifter om utbildning hämtas från SCB:s register Befolkningens utbildning, där utbildningarna är klassificerade enligt Svensk utbildningsnomenklatur (SUN). Från och med år 2001 används standarden SUN 2000 som beskrivs närmare i MIS 2000:1.

Så görs statistiken

AKU är en månatlig urvalsundersökning där antalet personer i urvalet varje månad har varierat över tiden. Under perioden oktober 2004 till och med mars 2005 skedde en tillfällig urvalsneddragning i samband med dubbelinsamling med ny intervjublankett som underlag för länkning inför omläggning av AKU april 2005. Mellan 1996 och 2000 var urvalsstorleken 17 000 men ökades successivt under 2001 till 21 000 personer för att därefter från och med februari 2004 minska till 19 500. Mellan 2006 och 2009 var 21 500 personer med i urvalet varje månad. Från och med januari 2010 har urvalet utökats till att omfatta 29 500 personer per månad. Som urvalsram används registret över totalbefolkningen (RTB). Tre separata urval används; ett för varje månad i kvartalet. I princip förnyas (roteras) vart och ett av urvalen med en åttondel mellan två på varandra efterföljande undersökningstillfällen. Det innebär att varje urvalsperson intervjuas sammanlagt åtta gånger under en tvåårsperiod. Urvalet räknas upp till befolkningstotaler. Databasinsamlingen sker huvudsakligen genom datorstödda standardiserade telefonintervjuer. Kodning av näringsgren och sektortillhörighet görs dels genom att utnyttja administrativa register (SCB:s Företagsdatabas FDB) med datorstöd, dels genom manuell kodning. Vid kodning av yrke och socioekonomisk gruppering används dels automatkodning genom matchning mot "lexikon", dels manuell kodning av intervju svar.

Statistikens tillförlitlighet

De presenterade AKU-resultaten är **skattningar** behäftade med en viss osäkerhet på grund av olika felkällor som urvalsfel, bortfallsfel och mätfel. Felen kan vara slumpmässiga eller systematiska. De senare påverkar resultaten i en viss riktning.

Den **slumpmässiga osäkerheten** beroende på bl.a. urvalsfel och slumpmässiga mätfel kan uttryckas i form av **konfidensintervall** som beräknas med hjälp av skattningens **standardavvikelse**. I flera tabeller anges uppgifterna med osäkerhetstal i form av 95-procentiga konfidensintervall. Genom att beräkna konfidensintervall kan man få en uppfattning om hur stora skillnader mellan exempelvis närliggande månad och år som kan förklaras av slumpmässiga fel.

De **systematiska felens storlek** kan anges först efter särskilda kvalitetsstudier. Ett studium av de olika felkällorna i AKU har visat att bortfallet och mätfelen är de felkällor som i första hand orsakar systematiska fel.

Genom användande av hjälpinformation (fr. o. m. 1993) vid skattningsförfarandet har bortfallsfelet reducerats betydligt jämfört med tidigare skattningsförfarande. En mätfelsstudie 1994/1995 visar att bruttofelet (det vill säga felaktigt medtagna och felaktigt uteslutna enheter) för arbetskraftsstatus (sysselsatta, arbetslösa, ej i arbetskraften) uppgår till 3 procent och för variabeln anknytningsgrad (fast-, lös-, utan anknytning) till 5 procent.

Ramtäckning: En viss övertäckning föreligger i AKU beroende på att en del personer, som är födda utomlands, lämnar Sverige utan att anmäla det till svenska myndigheter. Undertäckningen i AKU bedöms vara högst obetydlig.

Exempel på användning av osäkerhetstal

Antalet **sysselsatta** under 2010 var i genomsnitt 4 546 000 ($\pm 17 000$) enligt tabell 1. *Det innebär att det sanna värdet med 95 procents säkerhet ligger i intervallet 4 529 000 – 4 563 000 om andra fel än slumpfelet är försumbara.*

Av tabell 1 framgår också att antalet i **arbetskraften** under 2010 i genomsnitt var 4 962 000 och året innan 4 907 000. Osäkerhetstalet för förändringen på ett års sikt är 22 000, vilket innebär att förändringen mellan de två tidpunkterna skall vara minst 22 000 för att förändringen skall vara statistiskt säkerställd. *Eftersom förändringen mellan 2010 och 2009 av antalet i arbetskraften är större än osäkerhetstalet är förändringen statistiskt säkerställd.*

Bra att veta

Annan statistik

Uppgifter om sysselsättningen redovisas, förutom i AKU, även i andra undersökningar som registerbaserad arbetsmarknadsstatistik (RAMS), företagsbaserad sysselsättningsstatistik samt undersökningen av levnadsförhållanden (ULF). Dessa är dock inte jämförbara med AKU, huvudsakligen beroende på skillnader i undersökningsmetod, definitioner och mättidpunkt.

Arbetsförmedlingen redovisar varje månad uppgifter om antal personer, som är registrerade vid arbetsförmedlingarna och kan ta ett arbete direkt (antalet arbetssökande). Denna statistik är ett bra komplement till AKU t.ex. genom månadsvis redovisning av arbetssökande på regional nivå.

Mer information om statistiken och dess kvalitet ges i en särskild [Beskrivning av statistiken](#) på SCB:s webbplats, www.scb.se.

In English

Summary

The survey is based on a sample of 29 500 persons each month. Quarterly estimates are calculated as mean values of the three months in a quarter. In the same way annual estimates are calculated as mean values of the monthly estimates. The annual estimates of 2010 are based on approximately 260 000 interviews. Essentially, concepts and definitions follow the guidelines of the International Labour Organisation (ILO). The classifications of industry and occupation correspond to the NACE (Nomenclature Générale des Activités Economiques dans les Communautés Européennes) and the ISCO 88 COM systems respectively. The survey results regularly published refer to the population 15-74 years of age. Confidence intervals for the estimates are presented in the tables.

Labour Force Surveys, 2010

The number of persons in the labour force amounted to 4 962 000 in 2010, an increase of 55 000. This corresponds to a labour force rate of 70.7 percent among the population aged 15-74. Compared to the last year, the labour force rate among men rose by 0.5 percentage points to 73.9 percent. Among women the labour force rate was 67.4 percent.

During 2010, the number of employed persons rose and thus broke the negative trend that has been seen since the autumn of 2008. On average, 4 546 000 persons aged 15-74 were employed, an increase of 47 000 compared to 2009. The increase is explained by an increase among men by 43 000.

The employment rate, that is, the share of the population that is employed, was 64.7 percent among the population aged 15-74. Among men the employment rate rose by 0.5 percentage points to 67.6 percent. The employment rate among women was 61.8 percent.

On the average 4 048 000 had employment during 2010, which is 31 000 more than the previous year, an increase explained by an increase among men. 27 000 more persons had temporarily employment.

Persons who normally are working full time, that is, persons who are working at least 35 hours per week, amounted to 3 472 000, an increase of 69 000 or 2.0 percent. 43 000 more men worked full-time while the figure for women was 26 000.

The total number of hours worked during 2010 amounted to an average of 140.9 million hours per week. Compared to the previous year this is an increase by 5.9 million hours.

In contrast to 2009, there was no increase of the number of unemployed persons in 2010. On average, 416 000 persons aged 15-74 were unemployed, of whom 223 000 were men and 193 000 were women. The unemployment rate, that is, the share of unemployed among the labour force, amounted to 8.4 percent. The number of long-time unemployed increased by 17 000 and amounted to 132 000 in 2010. Long-time unemployment refers to those who have been unemployed for at least 27 weeks.

The number of persons aged 15-74 who are not in the labour force, persons who are neither employed nor unemployed, amounted to 2 060 000. Compared to 2009 the number of persons outside the labour force due to sickness dropped by 62 000 and the number of pensioners increased by 58 000.

List of tables

1. Population aged 15-74 years by labour force status. Year 2010 and year 2009.....	6
2. Population aged 15-24 years by labour force status. Year 2010 and year 2009.....	7
Explanation of symbols	8

List of terms

Arbetslösa	Unemployed
Anställda	Employee
Arbetsstimmar	hours worked
Arbetare	workers
Båda könen	both sexes
Deltid	part time
Därav	of which
Ej i arbetskraften	not in the labour force
Facklig organisation	trade union membership
Fast anställd	permanently employed
Frånvarande från arbetet	persons absent from work
Företagare	employers, self-employed
Heltid	full time
I arbetskraften	in the labour force
I arbete	at work
Kvinnor	women
Latent arbetssökande	potentially looking for a job
Län	county
Medelarbetstid	average hours worked
Medhjälpande familjemedlem	unpaid family worker
Mer än vanligt	more than usual
Mindre än de skulle vilja	less than they would like to do
Månad/månadsvis	month/monthly
Män	men
Näringsgren	branch of industry
Offentlig sektor	public sector of employment
Osäkerhetstal	measure of uncertainty
Outnyttjat arbetskraftsutbud	labour supply not utilized
Privat sektor	private sector of employment
Relativt arbetskraftstal	labour force rate / activity rate
Relativt arbetslöshetstal	unemployment rate
Relativt frånvarotal	absence ratio
Riksområde	NUTS 2
Sektortillhörighet	sector of employment
Sysselsatta	employed
Sysselsättningsintensitet	employment rate
Säsongrensade o utjämnade värden	seasonally adj.and smoothened figures

Tidigare arbetskraftstillhörighet	previous labour force status
Tidsbegränsat anställd	temporarily employed
Tjänstemän	salaried employees
Undersysselsatta	underemployed
Ursprungliga värden	original figures
Övertid/mertid	overtime
Yrke	occupation
Ålder	age